

Automattrækstang 26-100000

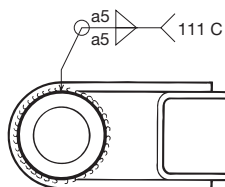
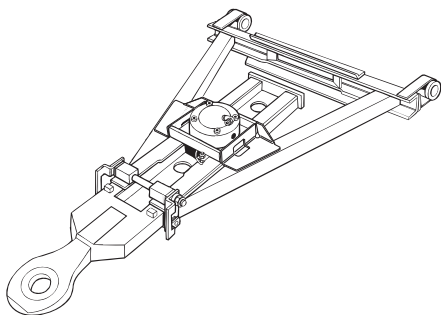
Beskrivelse

VBG Automattrækstang 26-100000 er en teleskopisk trækstang med to eller flere faste indstillinger med luftbetjent låsning. ECE-afprøvet og godkendt til en D-værdi på 152 kN og 18 tons boggieakslers (Av) på påhængsvogn, typegodkendelsesnummer

E11 55R-014456. Bemærk at trækstangens luftcylinder er monteret på oversiden (må ikke vendes).

Trækstangen leveres altid med de bageste fæster svejset fast.

Kontroller at alle dele er til stede inden montering. Svejsning og montering skal foretages omhyggeligt og fagmæssigt. Følg anvisningerne.



Figur 1



Ved svejsning på køretøjer skal der altid udvises stor forsigtighed, så der ikke opstår skader på køretøjets elektriske udstyr. Tilslut svejseapparatets returkabel tæt ved svejsestedet på køretøjet.

Svejsning af bøsninger

- Monter bøsningerne. Tilpas trækstangen mellem monteringspladerne på påhængsvognen og monter fjederboltene.
- Centrér trækstangen på påhængsvognen.
- Hæft bøsningerne på de bageste fæster.
- Hvis der er monteret vibrablock eller nylonbøsninger i hylstrene, skal de fjernes inden svejsning for at forebygge skader som følge af varmeudviklingen.
- Tag trækstangen af og svejs hylstrene fast langs hele kanten i begge sider af fæsterne. En velegnet elektrode er OK 48.00 eller tilsvarende. Se figur 1.

Svejsning af konsollerne på påhængsvognen

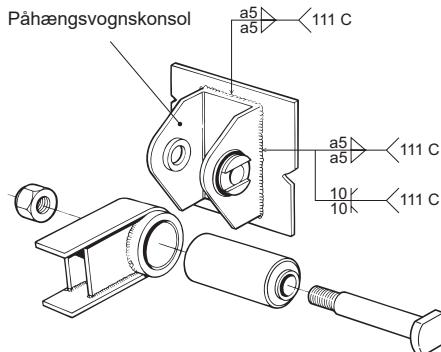
- Placer konsollerne symmetrisk omkring påhængsvognens centerlinje. Stik et rør igennem de to konsoller, så de kommer til at flugte.
- Svejs konsollerne fast langs alle kanterne. Se figur 2. En velegnet elektrode er OK 48.00 eller tilsvarende.

Monterings sæt

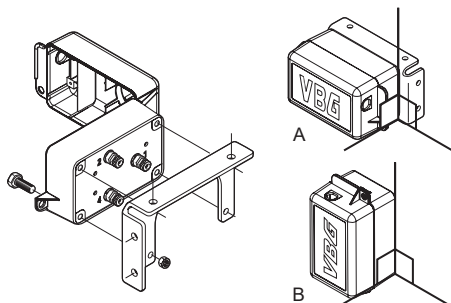
Monter bøsninger og triangelbolte i henhold til den separate anvisning, som følger med monterings sættet for det bageste ophæng.

Montering af slanger og ledninger

VBG tillader ikke svejsning eller boring i trækstangen til montering af beslag. VBG anbefaler, at slanger og kabler fastgøres omkring profilerne med spændebånd eller lignende.



Figur 2



Figur 3

Montering af ventilboks

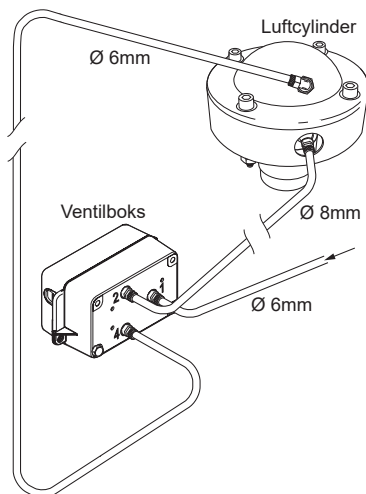
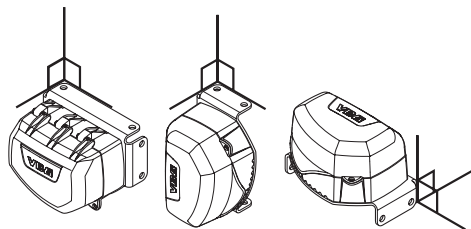
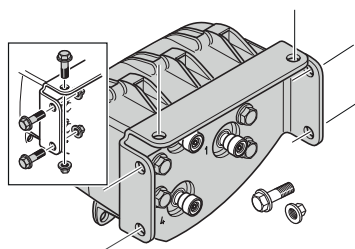
Trækstangens luftcylinder kan styres af en tovejs manuel ventil. Elektrisk styret ventil anbefales ikke.

Ventilboksen skal placeres et sted, der er godt beskyttet mod stød, snavs og isdannelser. Placer ventilboksen som vist ved A eller B.

Brug den originale manuelle VBG ventilboks med artikel-nummer 07-108000 for sikker funktion.

Bemærk! Når luften kobles til lastbilens tryklufsystem skal der monteres en trykvagt monteres foran ventilen, så bremsesystemets funktion ikke kan påvirkes ved en eventuel fejl.

Følg altid lastbilfabrikantens instruktioner.



Figur 4

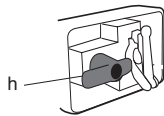
Montering af slanger

Stil ventilen i servicestilling som vist på figur 5.

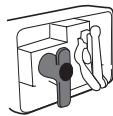
- Tilslut slanger til betjeningsventilens udtag nr. 2 og 4. Træk det medfølgende beskyttelsesovertræk på.
- Forbind slangen fra udtag 4 på ventilboksen til den øverste studs på luftcylinderen. Tilslut slangen fra udtag 2 til den nederste studs på luftcylinderen.
- Tilslut fødeledningen til bilens luftudtag til ekstra luffunktioner. Arbejdstryk 8 bar.
Max. tilladt tryk 10 bar.

Følg altid lastbilfabrikantens instruktioner.

OBS! Tilslutning må aldrig ske til bremsesystemet eller luftaffjedringen.

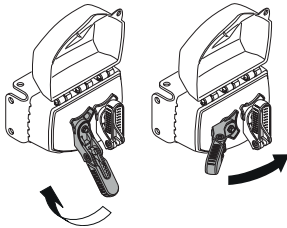


Lufttilførsel åben

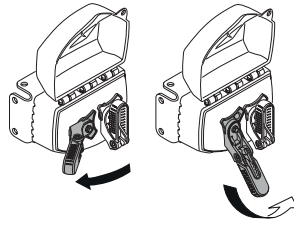


Servicestilling,
lufttilførsel afbrudt

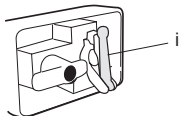
Figur 5



Lufttilførsel åben



Servicestilling, lufttilførsel afbrudt



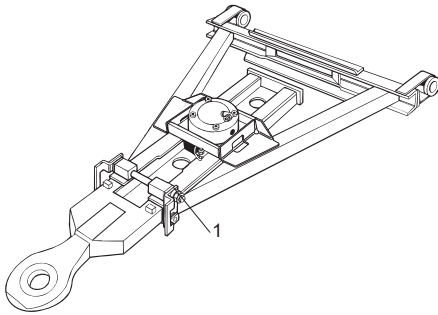
Figur 6

Servicestilling for ventil

Ved alt arbejde og service på træktriangleren skal lufttilførslen være afbrudt. Afbryd lufttilførslen ved at dreje ventilens røde håndtag (h) en kvart omgang mod uret til OFF.

Funktionskontrol

- Fåll ut det gula handtaget (i). Tryck på markeringen "Press" på handtaget och vrid samtidigt moturs till "OPEN". Vrid sedan tillbaka till "CLOSE".



Figur 7

Montering af slanger og ledninger

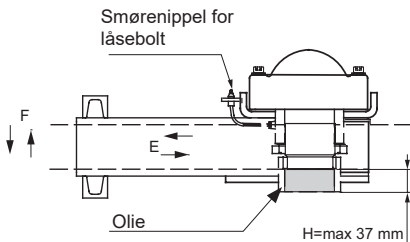
VBG tillader ikke svejsning eller boring i trækstangen til montering af beslag. VBG anbefaler, at slanger og kabler fastgøres omkring profilerne med spændebånd eller lignende.

Kontrol af funktion

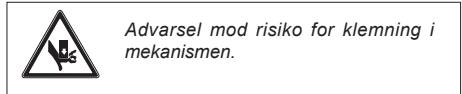
- Spænd justerboltene (figur 7, pos. 1) så der ikke er noget slør. Kontroller, at det er muligt at foretage længdejustering af den forreste del.
- Kontroller, at luftcylinderens låsebolt går ned i låsestilling ved hver længdeindstilling. I låst stilling skal målet H på figur 8 være max. 37 mm.
- Smør ugentligt de smøresteder, der er angivet på figur 8.

Smøring skal foretages med låsebolten i løftet stilling.

Kontroller låseboltens funktion efter smøring. Låsebolt og styr skal smøres nedefra med VBGs mekanikolie imellem serviceintervallerne.



Figur 8



Slidgrænser

Låsebolt, top	A	min. 72,5 mm
Låsebolt, midt på	B	min. 78,5 mm
Bundbøsning	C	max. 75,0 mm
Bøsning i forreste del	D	max. 81,5 mm
Vandret spillerum i alt (fig. 8)	E	max. 5 mm
Slitageplader (pos.3 fig. 11)		min 3 mm

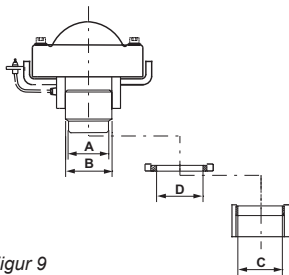
Lodret spillerum forreste/bageste del (fig. 8) F*

Sideværts spillerum forreste/bageste del (se nedenfor)

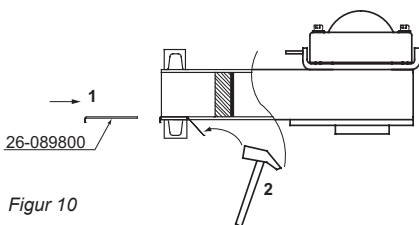
Lodret spillerum for låsebolt Låsebolten påvirkes kontinuerligt af trykluft der eliminerer spillerummet.

* Slør reduceres med slitageplader nr. 26-089800.

Kan monteres både foroven og forneden og om nødvendigt flere slitageplader på samme sted. Se figur 10.



Figur 9



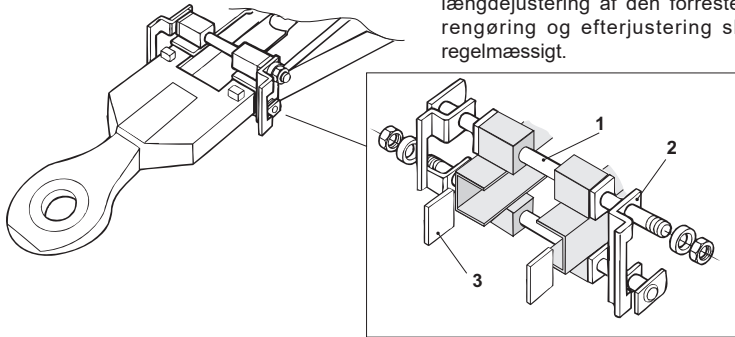
Figur 10

Sideværts spillerum

For at opnå maksimal levetid må der ikke være noget spillerum i sideretningen mellem den forreste og den bageste del. Justering se figur 11. Efterspænding skal foretages regelmæssigt. Ved kørsel i samme stilling i længere tid, bør justerboltene spændes til for at reducere slid og slør.

Udskiftning af slitageplader

- Demonter justerboltene (figur 11, pos. 1), stoppladerne (2), slidpladerne (3) samt evt. slitageplader (figur 11).
- Monter med nye slidplader og slitageplader .
- Genmonter justerboltene som vist på figur 11.
- Spænd justerboltene til, så der ikke er noget slør. Kontroller, at det er muligt at foretage længdejustering af den forreste del. Kontrol, rengøring og efterjustering skal foretages regelmæssigt.



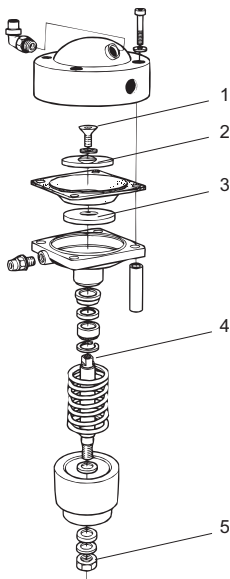
Figur 11



Ved servicearbejde på luftcylinderen, skal lufttilførslen afbrydes.

Udskiftning af membran

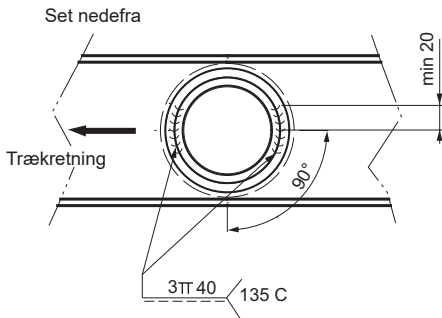
- Demonter luftcylinderen og løft overdelen af.
- Demonter unbrakobolten (figur 12, pos. 1). Hold imod på stempelstangen (4).
- Ved samlingen kontrolleres, at tætningsskiverne (2, 3) ikke er beskadigede. Skiven med fas til O-ring (2) skal monteres ovenpå membranen som vist på figur 13. Ved tilspænding af unbrakobolten holdes imod på stempelstangen (4).
Tilspændingsmoment for unbrakobolt 50 Nm.
- Ved genmontering af lufthætten skal boltene spændes til skiftevis. Dette eliminerer risikoen for utætheder for luft og skader på membranen.
- Kontroller funktionen



Figur 12

Udskiftning af låsebolt

- Afmonter luftcylinderen fra trækstangen.
- Afmonter låsemøtrikken (5). Hold imod på stempelstangen (4).
- Monter med en ny låsebolt. Låsebolten skal kunne rotere omkring stempelstangen, når møtrikken er (5) er spændt til.
Tilspændingsmoment 50 Nm.



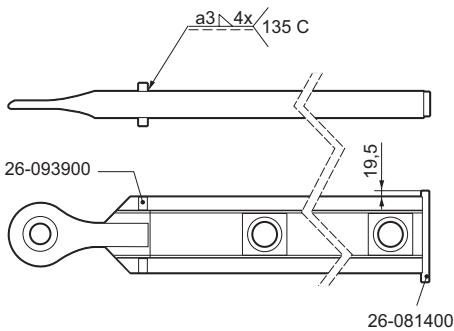
Figur 13

Udskiftning af bundbøsning

- For at kunne skifte bundbøsningen skal bøsningen i den forreste del demonteres, se afsnit 13.
- Slå bøsningen ud nedefra.
- Monter en ny bøsning 26-084400.

Udskiftning af bøsning i den forreste del

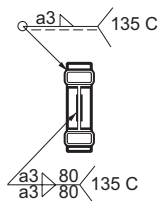
- Slib den svejsesøm bort, der holder bøsningen.
- Slå bøsningen ud nedefra.
- Forbered svejsesøm for bøsningen.
- Monter og svejs bøsningen 26-083000 som vist på figur 13.
- Overskydende svejsesøm slibes ned.



Figur 14

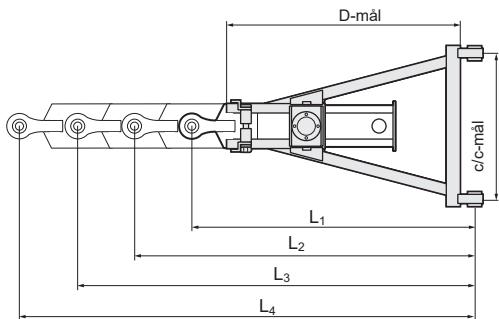
Demontering/montering af forreste del

- Løsn justerboltene.
- Skær det bageste stop 26-081400 af, se figur 14. OBS! Hvis den forreste del skal monteres igen, så sørg for ikke at skære for meget materiale af profilen på den forreste del. Demonter eventuelle slitageplader.
- Monter den forreste del, lås den i længste stilling med låsebolten og hæft det bageste stop.
- Flyt den forreste del bagud for at lette svejsningen af stoppet som vis på figur 14.



Bestilling af Automattrækstang 26-10000

Vær omhyggelig med at udfylde dimensionsangivelserne præcist.



c/c mål: mm

Bageste ophæng:

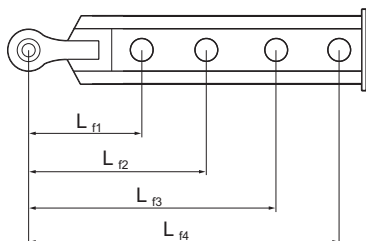
Type Vibra

Type Briab

Trækøje: 57,5 mm... 50 mm

Længde: $L_1 =$ mm..... $L_2 =$mm

$L_3 =$ mm..... $L_4 =$mm



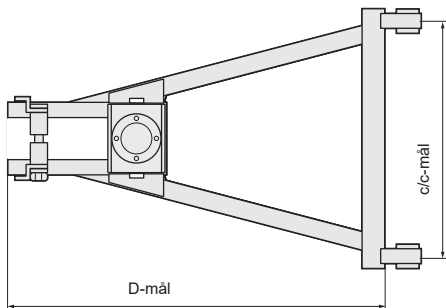
Reservedel forreste del

Trækøje: 57,5 mm

50 mm

Længde: $L_{f1} =$ mm..... $L_{f2} =$mm

$L_{f3} =$ mm..... $L_{f4} =$mm



Reservedel bageste del

D-mål: mm

c/c-mål: mm

Bageste ophæng:

Type Vibra

Type Briab

Member of VBG Group

www.vbg.eu



The strong connection